

# 向日回生

真生会  
通信

2020年7月発行



July 2020 夏号

## 医療法人真生会 向日回生病院

## 院長 福井博



## コロナ禍のなかで

真夏日の暑い日が続いてお  
りますが、本来なら、それ  
も増して五十六年振りの東京  
オリンピックで日本国中が、  
熱狂の渦に包まれているはず  
でした。

新型コロナウイルス感染症  
のため、非日常を強いられ、  
一刻も早くワクチンや治療薬  
の開発・選定が待たれる所  
です。また、当院としても長期  
間の面会制限を行い、皆様方  
には大変ご無理をお願いしま  
したこと、誠に申し訳ありま  
せん。おかげさまで何とか院  
内感染をおこさずに、職員一  
同が感染対策を行いながら毎  
日の勤務に励んでおります。  
5月末からは、タブレットを  
利用して、ウェブ面会を行っ  
ています。

それにしても、大変厄介な  
感染症で、発症の二〜四日前

から他人への感染力を持つと  
言われ、肺炎のみならず、急  
に重症化を起こす肺塞栓症等  
の血管性病変が解剖事例で明  
らかになっています。次第に  
病態が解明され、治療法も確  
立されて来ると考えられてま  
すが、確実には実効あるワク  
チンの接種です。一年後の延  
期されたオリンピックに間に  
合えば良いのですが・・・。

当院としては、院内感染を  
起こさない事が医療崩壊の防  
止につながるの思いで責任  
を果たして行きたいと思っ  
ています。

第二波、第三波がこの秋口よ  
り予想されるなか、気を緩め  
ずに、世界中が注目している  
「三密」防止と日本人の生活  
習慣、さらに手洗いの励行で  
皆様と一緒に乗り切ってい  
きましょう。

## 表紙「白い妖精」

大暑の頃、こんもりとした森の池で清らかに咲く  
スイレンを見て、清涼感をおぼえました。(嵯峨野にて)

撮影・岩井直躬


 当院の

# 新型コロナウイルス感染症の取組み



当院では新型コロナウイルスの感染防止策として、乙訓保健所や京都府の指導・連携のもと以下の対策をとらせていただいております。患者様やご家族様、近隣住民の皆様にも、当院の取組みを知って安心していただければと思います。

患者様やご家族様にはご不便をおかけして申し訳ございませんが、職員一丸となって感染防止に努めておりますので、ご理解とご協力の程よろしくお願い申し上げます。

## 患者さん及び来院者

- ①正面玄関の開錠時間の変更  
(朝7:30⇒8:00 日祝日は終日閉門し通用口からの通行)
- ②面会禁止(病院、主治医が許可した場合を除く)  
⇒洗濯物などの受渡しは1階で行い、患者様のご様子を伝えています
- ③面会が許可された方のみ受付で検温など体調確認を受け、「面会許可証」を受取り、短時間での面会
- ④入院患者さんの外出・外泊制限
- ⑤院内放送での感染対策ご協力をお願い(感染発生状況、面会制限など)
- ⑥ウェブ面会の開始  
⇒事前申し込みいただいた方に限り、1階で患者様とのウェブによる面会を実施



## 院内環境

- ①毎日の定期的な院内設備の消毒
- ②手指消毒薬設置場所の増設(受付、エレベーター前、病棟入口など)
- ③来院患者の導線確保
- ④受付に飛沫防止のアクリル板設置
- ⑤ソーシャルディスタンス(社会的距離)を目的とした待合座席の配置変換
- ⑥院内の換気促進
- ⑦取引業者・関連会社の検温など体調確認徹底及び出入り制限



## 職員対応

- ①出勤前の体温測定、健康管理
- ②全職員の手指消毒・業務中マスク着用の徹底
- ③医療処置などに応じた個人防護具(エプロン・ガウン・ゴーグル)の着用、適正な使用
- ④職員への感染対策教育(e-ラーニングの活用)、ポスター掲示などによる情報共有
- ⑤会議の縮小、席の間隔拡大、定期的な換気の実施
- ⑥食事中の会話の自粛、昼休憩の時間的分散

## 方針決定

- ①定期的な新型コロナウイルス対策会議の開催
- ②感染防止のマニュアル・指針作成
- ③早期発見のための診療指針の作成
- ④行政や地域医師会との情報共有・連携





# 『ウェブ面会が できます』

## 各病棟でタブレットを使ったウェブ面会をしていただけます

現在、当院では新型コロナウイルスの感染防止のため、2月より入院患者様の家族様との面会禁止をお願いしています。

しかし、患者様ご家族様共に何か月も面会できないのはさみしいことで、ご家族様からも時々、患者様の状況等を確認される電話をいただくことがあります。

そのような中、当院では5月21日よりウェブ面会で患者様、家族様が対面できるシステムを導入し、さっそく各病棟でウェブでの面会が開始となりました。

## ウェブ面会をされたときの様子



### Y様(男性)の場合

寝たきりの状態で会話もできない方ですが、認識はできる為、電話中は画面をずっと見ておられました。

### Y様(女性)の場合

お嬢様との電話会話中はすごく笑顔で話され、ウェブ面会後には感想を聞くと「きれいだったわー」と話されていました。

### M様(女性)の場合

ウェブ面会の際も患者様は泣いておられました。その後も患者様に問うと、泣いて喜んでおられました。



## 患者様の精神的ケアに努めています

たくさんの家族様よりウェブ面会の申し込みがあります。

今まで普通に面会できていたのが今回のコロナウイルスにより禁止となり、患者様、家族様ともに精神的にもつらい思いをされていると思います。

私たちスタッフはその様な患者様の思いを傾聴しウェブでの面会も多くの家族様に勧めていき、患者様の精神的ケアにも努めていきたいと思えます。



希望される方は予約制とさせていただきますので、面会前日までに1階受付まで申し出て下さい。

(面会予約受付時間は月曜日～金曜日、午後1時～5時とさせていただきます。)

ただし、病棟により曜日、人数が限られますのでご了承ください。

利用頻度につきましては1家族様につき2週間に1回程度とさせていただきますのでご了承ください。



# ちょっとお聞きします

## ～患者さまからのよくある問い合わせ～

新型コロナウイルスの影響で、社会情勢が刻々と変化している中、皆様から様々なご質問を頂きます。その中でもよくあるご質問を取り上げてお答えします。



風邪の症状(発熱、咳等)や体のだるさ(倦怠感)があるのですが、今から診てもらえますか？

Q

A

まずは帰国者・接触者相談センターにご相談ください。相談された結果、最寄の医療機関を受診するように促された時は再度、ご連絡ください。来院していただく時間などを調整いたします。また、診察の結果、新型コロナウイルスの感染が強く疑われる場合は、保健所を通じて、検査ができる指定医療機関を紹介させていただきます。



向日回生病院では新型コロナウイルスのPCR検査はできますか？

Q

A

当院は対象となる指定医療機関ではありませんので、PCR検査はできません。



健康診断を受けたいのですが、今の時期でも受けられますか？

Q

A

お勤め先などに提出するための健康診断は、通常通り行っています。月曜日から金曜日の午前診におこしください。また、健診結果は即日お渡しすることはできません。血液検査等結果が出揃うまで、一週間ほどかかりますので、余裕をもってご来院ください。



役所から特定健康診査の通知が届いたのですが、受診できますか？

Q

A

特定健康診査は当院で受けていただけます。予約制となっておりますので、事前に電話や窓口でご予約ください。乙訓地区の特定健康診査は7月から10月末までの期間が定められていますので、お早めにご予約ください。京都市は通年で受けていただけます。



# 向日回生病院のリハビリテーション

一人ひとりの生活にあった日常生活動作獲得に向けて

向日回生病院リハビリテーション科では身体機能面に対する機能訓練だけでなく、一人ひとりの生活にあった日常生活動作獲得にも力を入れております。

## 情報収集

まず、患者さまの入院以前の活動面、どの様な場所にお住まいか、また家族での役割などの情報を収集し、受傷・発症前の患者さまの様子を考えるとところから行っていきます。そして患者さまの日常生活に直結した具体的な目標を聴取させていただきます。

## リハビリテーション

目標に向けての訓練プログラムを考えて患者様の目標達成をお手伝いしていきます。主治医、看護師、相談員、セラピスト等で行うチームカンファレンスを実施して治療の経過や病棟での様子、リハビリの進み具合などの情報を

共有し目標が達成しているかどうかなどを確認し、新たな達成目標を立ててそれに向けて取り組んでいきます。退院前訪問指導を行い実際の生活の場を知ってリハビリに取り組むことも行っています。

## 歩行練習

リハビリでは平行棒や病院内での歩行練習が中心となりますが、当院では屋内での歩行を想定した靴を履かない歩行練習も実施しております。また、病院外周の坂道や砂利を敷いた場所での歩行訓練も実施しております。日常生活動作は「歩行」「入浴」以外に「食事」「排泄」「更衣」「整容」とありますが、日常生活動作

より複雑で高次な行動や行為（服薬管理等）の手段的日常生活動作（IADL）にも関心をもち、患者さまがより安心して在宅生活が出来るように主治医、看護師、セラピスト等を中心にチームで関わっていきます。



お風呂の跨ぎ動作



# 実際の取り組み

## 室内動作



畳



フローリング



絨毯



家の中を歩くこと「近い状況で歩行練習をすることにより」「滑りやすさ」「やや、少しの段差や畳と絨毯での「つまずき」「引っかかり」など体験する」ことで、患者さま自身が気を付けやすくなります。



坂道



砂利道

## 室外動作



訓練用入浴装置  
洗い場の高さが上下移動でき「跨ぎ動作」の練習で使用しています。



がんばれ!!

# "FRESHERS"

4月に新入職員が入職して2ヵ月が経ちました。各部署にて実際の業務に携わり、どんなことを感じたのでしょうか？これまでの感想を聞かせて頂き、サポートしてくださっている所属長、先輩から応援コメントをいただきました!!



1年目 鈴木 七央さん

4月から入職して2ヵ月が経ちました。病棟には沢山の患者様が療養されており、患者様から元気を貰うこともあります。私は自分の知識不足と未熟さを毎日痛感しています。日々の努力を忘れずに、患者様に関わっていただけるよう頑張っていきます。



## 看護部

一緒に成長していきましょう



1年目 俵迫 真帆さん

先輩方に沢山ご指導をいただき、患者様からも温かい言葉をかけていただき、日々成長できるように頑張っています。学生の頃にはできなかった看護業務や、初めて耳にする言葉や目にするものに刺激をもらい、毎日が新鮮です。これからも多くのことを吸収し、早く自立できるように頑張ります。



サポート チーズ 吉田 美彩樹さん

入職してから、あっという間に2ヵ月が過ぎたのではないのでしょうか。俵迫さんも鈴木さんも患者様と視線を合わせながら、寄り添うように関わることができていますね。優しさのあふれるお二人の笑顔に私自身も癒されています。まだまだ不安もあると思いますが、良い緊張感をもって一緒に成長していきましょう。

## リハビリテーション科

いつもサポートしてもらってます



1年目 政木 孝太さん

入職して2ヵ月が経ち、忙しくも充実した毎日を送っています。先輩方のご指導もあり、日々の業務にも少しずつ慣れることができました。しかし、理学療法士としてはまだまだ未熟ですので、今後も勉学に励み、少しでも患者様のお役に立てるように頑張っていきます。



先輩 高城 大輝さん

覚えることが沢山あり、仕事に慣れるまでは大変だと思いますが、政木君は笑顔が素敵で、患者様とも上手くコミュニケーションが取れているので、すぐに馴染めると思います。わからないことがあればなんでも聞いてください。優しい先輩方がサポートしますので安心して頼ってくださいね、一緒に頑張っていきましょう!



1年目 上ヶ谷 泰輝さん

様々な利用者様のご家庭に訪問し、毎日たくさんのお話を学ばせていただいています。まだまだ未熟な点ばかりなので、早く自信をもって仕事ができる様に精一杯努力して参ります。

## 訪問リハビリテーション

優しく頼りになる先輩がたくさんいます



上司 赤松 友里さん(統括係長)

入職して2ヵ月が経ち、職場の雰囲気にも慣れてきた頃でしょうか。まだ仕事に慣れることで精一杯だと思いますが、優しく頼りになる先輩がたくさんいますので、一緒に頑張っていきましょう! 上ヶ谷君の素敵な笑顔で、利用者様の心に寄り添える理学療法士になって欲しいと思っています。





知っておきたい！

# マスクの種類と特徴

新型コロナウイルス感染対策で日常生活に欠かせなくなったマスク。多くの種類やサイズの中から選ぶとき、注意したいのが用途と顔への密着性、そして付け心地です。とりあえずマスク・・・ではなく、自分に合ったものを選びましょう。

## ガーゼタイプ

主に綿織物を重ね合わせたマスクで、最近では中に特殊なフィルタを縫いこんで花粉などの通過を防ぐものも増えています。

### ガーゼマスク



- ・高い保湿性と保温性がある
- ・乾燥からノドを守る
- ・天然素材である綿織物を使用

## 不織布タイプ

複数の原料を組み合わせることで、厚みや空隙を自由に調整できるのが特徴。値段が安く、使い切りを前提にしたものが中心です。

### プリーツ型マスク



- ・顔前部にフィットし、圧迫感がない
- ・口の動きにも柔軟に対応
- ・ズレにくい
- ・呼吸が楽

## 他にも

### N95マスク



- ・気密性が非常に高い
- ・装着にはオーバーヘッドタイプのゴム紐を後頭部で固定
- ・呼吸がしづらい

### サージカルマスク



- ・主に医療現場に使用される感染防止用マスク
- ・使い捨てで鼻の部分にノーズクリップがあり気密性がある

### 立体型マスク



- ・隙間なくぴったりフィット
- ・マスクと口元の間に空間ができるので、装着時の息苦しさやしゃべりにくさが大幅に緩和
- ・女性にとっては、口紅うつりが少ないのも魅力

## 夏場のマスク着用による肌荒れに注意！

今夏はこれまでとは異なる生活環境下で迎えることとなります。新型コロナウイルス対策で十分な感染予防を行いながら、一方でマスクによる肌荒れにも注意しましょう。

夏場にマスクを着用することでマスク内が高温多湿な状態になり、汗や皮脂の分泌が促されニキビや吹き出物の要因となります。

マスクに付着した口腔内の雑菌なども増殖しやすく、マスクの摩擦や着脱によって角層が剥がれ、肌本来のバリア機能や保湿性が失われます。長時間マスクを着けた肌は注意が必要です！

### 肌荒れを防ぐ5つのポイント

- ・やさしく丁寧に洗顔し、化粧水や乳液などでたっぷり保湿
- ・マスク着用前にも保湿クリームなどでスキンケア
- ・口周りの汗や汚れをこまめに拭き取る。
- ・自分に合ったマスクの素材やサイズを選ぶ。マスクにガーゼを挟むのも有効です。
- ・人との距離を十分に取れる場所でマスクを外し、着用する時間を少なめに。

### 日焼けや紫外線も対策

口の周りだけが白残りする「マスク焼け」を防ぐためにも、日焼け止めは顔全体に均一に。こまめに塗り直して高い効果をキープしましょう。





夏バテしないためには  
どうすればいいですか？

Q

夏バテを解消し、夏バテにならないようにするためには、しっかりと栄養補給をすることが重要です。たんぱく質とビタミンB群、ビタミンC、ミネラルを含む食材が良いとされています。また、水分が多く体を冷やす効果のある夏野菜は旬でもありオススメです。

### 夏バテにオススメの食べ物

・豚肉・卵・にんにく・うなぎ・ごま・納豆・大豆・とまと  
・オクラ・なす・ゴーヤ・きゅうり・ピーマン

食欲が湧かないという方は、カレー味にしてみたり酸味を追加してあっさりしてみるのはいかがでしょうか。梅肉だとクエン酸の効果でさらに疲労回復にもつながります。

A



病院スタッフが答える



Q

冷シップと温シップの違いって？



患部の状態に応じて、使い分けされています。もし、患部がかぶれてしまったら、皮膚にガーゼを一枚おいてその上から湿布してください。

### 冷やすタイプの冷感湿布

主に急性疾患で、赤く腫れ、熱を持ち、痛みがある状態の時に用います。特に打撲や捻挫、肉離れなどの、急激な炎症が起きている、最初の5~7日間に使います。

### 温めるタイプの湿布

慢性的な腰痛、肩こりなど患部が硬く冷たい症状で、しかも動かすと痛みを伴う状態に用います。

A

## 京都病院学会に6演題発表

第55回京都病院学会はコロナ禍の影響でオンラインでの発表となり、6月14日~7月12日までWEB上で発表内容が公開されました(写真①)。

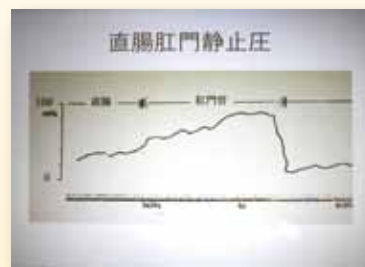
当院からは医局(外科)1題(写真②)、看護部(2病棟(写真③)および3病棟)2題、リハビリ科2題、および訪問リハビリ1題の計6演題が発表されました。昨年の発表は計3題でしたので、今年は一挙に倍増したことになります。このように仕事面のみならず、学術・教育面においても職員の意欲が高まったと言えます。

いずれの発表成果も熱心に治療経験を積み重ねたことによるもので、これらの成果は今後のより良い治療や看護につながるものと期待されます。また、発表だけに満足することなく内容を吟味して論文にまで仕上げると、さらにより良い治療や看護につながると思います。

(岩井直躬)



写真① 第55回京都病院学会のテーマ(WEB上)



写真②  
演題「高齢者の慢性便秘症における直腸肛門内圧測定」の発表スライドの一部(WEB上)



写真③  
演題「誤薬・与薬忘れ防止への取り組み」の発表スライドの一部(WEB上)

# 熱中症にも注意!!

新型コロナウイルスの出現に伴う感染予防策

- ① 身体的距離の確保
- ② マスクの着用
- ③ 手洗い
- ④ 3密を避ける



このような「新しい生活様式」における5つの熱中症予防行動を心がけましょう

## ●暑さを避けましょう

- ・エアコンを利用するなど、部屋の温度を調整する
- ・暑い日や時間帯は無理をしない
- ・涼しい服装にする



## ●暑さに備えた体づくり

- ・暑くなり始めの時期から適度に運動をしましょう
- ・30分を目安に「やや暑い環境で」「ややきつい」と感じる強度で水分補給を忘れずに行いましょう



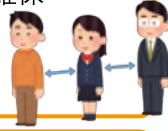
## ●日頃からの健康管理

- ・日頃から体温測定、健康チェックをしましょう
- ・体調が悪いと感じた時は無理せず自宅で療養しましょう



## ●適宜マスクをはずしましょう

- ・気温、湿度の高い中でのマスク着用は要注意です
- ・屋外で人と十分に距離(2メートル以上)を確保できる場合にはマスクをはずしましょう
- ・マスクを着用しているときには負荷のかかる作業や運動を避けましょう



## ●こまめな水分補給

- ・のどが渇く前に1日1.2Lを目安に水分補給しましょう
- ・大量に汗をかいた時には塩分も忘れずに摂りましょう



## ～栄養科より～ 四季を通じてこんな行事食があります

当院では、入院中でも四季や旬を感じていただけるよう、また楽しみや癒しとしていただけるよう、年間を通して以下のような季節に応じた行事食を提供しております。できるだけ多くの患者様に行事食をお届けできるよう、病態に応じてカロリーや塩分を調整したり、安全に飲みこめるようゼリーやムースの固さを調節したりなどの試行錯誤を常に行っています。

治療食を召し上がった患者様から「美味しかった」「楽しかった」のひとことをいただくことを食事提供に関わるスタッフ全員の励みとして、今後も新しい試みを行っていきます。

### ■1月1～3日 正月(おせち)

祝膳、おせち

### ■2月3日 節分

ちらし寿司、菜の花お浸し、いわしカツオ煮、昆布豆、抹茶饅頭

### ■2月14日 バレンタインデー

チョコプリン

### ■3月3日 桃の節句

さくら寿司、お刺身、木の芽和え、三色ババロア

### ■4月8日 花祭り

筍ごはん、茶碗蒸し、桜饅頭

### ■5月5日 端午の節句

柏餅、オムライス

### ■6月上旬 入梅

梅ゼリー

### ■7月7日 七夕

冷やしそうめん、わらびもち

### ■7月中旬 土用の丑の日

うなぎの蒲焼、茶碗蒸し



### ■8月16日 五山の送り火

天ぷらうどん、茄子の寒天寄せ

### ■9月9日 重陽の節句

栗ごはん、秋の果物二種

### ■9月20日頃 敬老の日

赤飯、天ぷら、煮合わせ、栗ようかん

### ■11月5日 創立記念日

赤飯、紅饅頭

### ■12月下旬 冬至

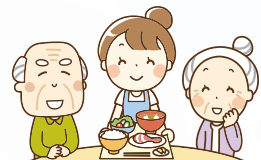
ゆずゼリー

### ■12月24・25日 クリスマス

クリスマスケーキ

### ■12月31日 大晦日

はたてごはん、にしんそば



# 病診連携コーナー(3)

今回訪問したのは向日市寺戸町にある洛西医院です。本年3月まで西向日で開業されていましたが、4月からは東向日に新築・移転されました。同医院は阪急東向日駅とJR向日町駅のほぼ中間に位置しています。

院長は今西勝大先生です。先生は京大病院外科で研修された後、高松日赤病院および国立南京都病院外科で研鑽を積まれました。平成5年からは御父君の後を継がれ、今日まで地域医療に貢献されてきました。

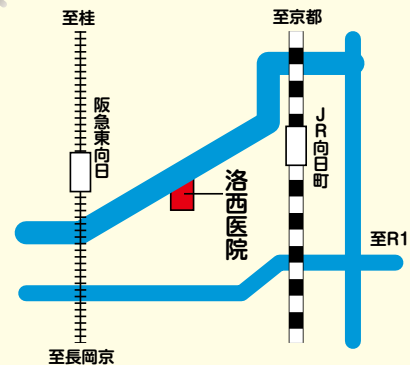
同医院での診療科目は外科、消化器内科、呼吸器内科、および小児科と、これまでの多くの臨床経験を活かされ幅広く診ておられます。「診察する上で、先生が心がけておられることは何ですか。」と伺いますと、「どんな患者さんも断らず診ることです。」と答えられました。二階に病児保育室を設けておられ、働くお母さんにとって心強く、頼もしい医療施設です。

多忙な日々の診療以外に、物集女町にある高齢者施設「サニーリッジ」の運営にも理事長として尽力されています。このように多忙極める毎日ですが、わずかの空いた時間に筋トレを兼ねて空手の「型」でストレスを解消されています。また季候の良い時期には、バイクのツーリングに出かけることもあります。それも1750ccのハーレーダビッドソンと聞いて驚きました。「くれぐれも運転に気をつけてくださいね。」と話して、今回の取材を終えました。

(取材：岩井直躬)



今西勝大先生



洛西医院への交通アクセス  
〒617-0002  
向日市寺戸町東田中瀬3-2

## 患者様の権利と責務

### 権利

1. 良質な医療を公平に受ける権利があります  
患者様は、個人として常にその人格を尊重され、病院がなし得る最善・適切である良質な医療を公平に受ける権利があります。
2. 説明や情報を得る権利があります(インフォームド・コンセント)  
患者様は、病気、治療、検査、見直しなどについて、十分な説明と情報提供を受ける権利があります。
3. 選択の自由と自己決定権があります  
患者様は、十分な説明と情報提供を受けたいうえで、治療方法などを自らの意思で選択し、決定する権利があります。また、他の医療機関の医師の意見(セカンドオピニオン)を希望される場合には、当院で受けた診療に関する情報を求める権利があります。
4. 個人情報およびプライバシーが保護される権利があります
5. 診療情報の開示を求める権利があります  
患者様は、申請によりご自身の診療記録等の開示を求める権利があります。
6. 研究途上にある治療方法や薬剤の投与(治験)を行うことは、致しません

### 責務

1. 自ら健康に関する情報を正確に医療者に伝える責務があります  
良質な医療の提供を受けるために、自分の健康状態について、正確に提供する責務があります。また、病状の変化や治療中に生じた問題については、速やかにお申し出ください。治療上必要な指示や助言は、お守りください。
2. 病院の規則に従い他者への迷惑にならないように努める責務があります  
全ての患者様が等しく適切な医療を受けられるようにするために、他の患者様や病院職員に支障を与えないよう配慮する責務があります。

医療法人 真生会

### 向日回生病院

〒617-0001 京都府向日市物集女町中海道92-12  
TEL 075-934-6881 FAX 075-933-9413

### 訪問リハビリテーション 向日かいせい

〒617-0001 京都府向日市物集女町中海道92-12 向日回生病院内  
TEL 075-924-2777 FAX 075-924-2677

**ふれあい箱** 向日回生病院、では、各階フロアーに「ふれあい箱」を設置しております。皆様のご意見、ご要望等の声を少しでも反映させたく思いますので、お気付きのことがあれば投書ください。