

向日回生

真生会
通信

2024年10月発行



October 2024 秋号

今夏読んだ本から

今年の夏の暑さは、夏生まれの私も閉口しました。体調も考えて週末の散歩は控え、エアコンの下、快適な部屋で読書を楽しむことにしました。今夏読んだ本で繰り広げられた時代はそれぞれで異なりますが、共に舞台は京都です。

最初に読んだ本は木村朗子さんの「百首でよむ源氏物語」で、以前読んだことがある現代語訳本と違った視点からの源氏物語にふれてみました。特に京都の地名が出てきた箇所を挙げてみますと、第五帖「若紫」では、光源氏が療養に出かけた北山で藤壺に似た少女に出会い、「手に摘みていつしかも見む紫の根に通ひける野辺の若草」と手元に置いて成長した姿を見てみたいと歌った少女が、のちの紫の上で歌った少女が、のちの紫の上で歌った少女が、賢木（さかき）で、六条御息所（ろくじょうみや

すどころ）が滞在する野宮神社をなげもつと早く訪ねなかつたのかと、伊勢へ下る彼女との別れを惜しみました。また第二十三帖「初音（はつね）」に登場する光源氏の私邸・六条院は河原町五条近くにありましたが、少し離れた地に現在ある枳殻邸（きこくてい）から六条院の庭園や池の様子が想像することができません。第二十九帖「行幸（みゆき）」では、冷泉帝（れいぜいてい）が大原野神社へ行幸した折、霧が立ちこめた朝曇りの雪の景色が歌われています。

次に読んだのは司馬遼太郎の「花神（かしん）」で、幕末に長州藩の討幕司令官として活躍した大村益次郎の物語です。大村は元来蘭方医でしたが、桂小五郎に抜擢されて長州藩の軍事司令官となりました。鳥羽・伏見の戦いが終わった後、東本願寺向

表紙「仲良し姉弟」きょうだい 撮影・岩井直躬
巨木が茂る広々とした公園で仲良し姉弟がキックスケーターを競っています。
（ニュージールランド・クライストチャーチ）

かいの門徒宿を定宿としながら伏見に官軍の兵営設置に携わりました。その後も明治新政府の兵部大輔（ひょうぶたいふ）として活躍しましたが、木屋町三条上の宿で刺客に襲われ（写真1）、近くの長州藩邸（現在のホテルオークラ）に搬送後、藩邸裏口の高瀬川から舟で大阪の病院へ移送され落命しました。

猛暑から解放されて涼しくなる頃、万歩計を気にしながらのウォーキングも健康維持の一つですが、これら歴史上の舞台を訪ね歩いて当時の人たちに想いを馳せるのもロマンがあつて良いのではと思いました。



刺客に襲われた旅館跡

理事長 挨拶

医療法人真生会 向日回生病院
理事長 岩井 直躬



2024年8月 MRI導入 しました!!



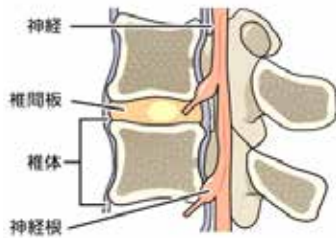
当院では2024年8月よりMRIを稼働しています。頭部や脊椎、腹部、四肢など多くの検査を行っています。その中で件数をもっとも多い腰椎のMRIについて紹介します。

腰椎のMRIにはレントゲンと異なり医療被曝がないことの他に脊髄や椎間板などの軟部組織の描出に優れているメリットがあります。

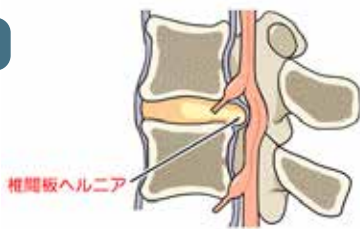
特に診断に有用だとされているのが椎間板ヘルニアです。

椎間板ヘルニアの症状の程度には、神経や脊髄の通り道である脊柱管の面積とヘルニアがどれくらい突出しているのかが関係します。たとえば、脊柱管がもともと狭い方に大きく突出したヘルニアが生じたら症状が強く現れる傾向にあります。逆にヘルニアが小さい場合でも、たとえば、脊柱管狭窄症を併発しているなどの理由で脊柱管が狭い場合には、症状が強く現れることもあります。そのためMRIで椎間板の膨隆の程度、神経の圧迫の程度を診ています。

正常



椎間板ヘルニア



正常



椎間板ヘルニア



MRI検査を受けられる患者様へ

化粧品の中には着色料として酸化鉄などの金属を含むものがあります。

例えば、マスカラ、アイシャドー、アイライナーなどに加え、ファンデーションや日焼け止めなどにも酸化鉄などの金属が使われていることがあります。化粧品によってMRI検査中に熱傷した事例も報告されており、検査を受けていただく方には、事前に化粧品や日焼け止めをすべて落としていただくようお願いしておりますので、ご理解・ご協力のほどよろしくお願いいたします。

また、刺青・タトゥー・アートメイクにも着色料に金属を含むものがあり、熱傷の危険性があるだけでなく、変色や退色の可能性もあります。該当の方はあらかじめ申し出て頂くようお願いいたします。

作業療法室が リニューアルオープン

2024年8月MRI導入に伴い、作業療法室の一部を移転しました。

各病棟談話室の一角が作業療法室となり、家庭の生活環境を再現したADL室(※ADLとは、「Activity of daily living」日常生活動作の意)も新たに設置し、日常生活動作練習を行う設備もリニューアルしました。

向日回生病院の作業療法

向日回生病院では、亜急性期、回復期、慢性期の3つの段階にわたってリハビリテーション(以下リハビリ)を行っています。

亜急性期や回復期においては、日常生活動作や身体機能の向上を目指し、在宅復帰に向けたリハビリを実施しています。

慢性期の患者さまには、好きなことや大切にしていること、生活歴をお聞きし、患者さまの「ひととなり(個性)」を尊重することを心がけています。作業療法を通じて、役割や生きがい、楽しみを見つけ、少しでも療養生活の質が向上するよう努めております。

作業療法の内容は患者さま一人ひとりに合わせて様々です。作業活動が好きな患者さまには、リハビリ室に展示する飾りを作っていたり、編み物、習字、ぬり絵、お化粧品など多岐にわたる活動を行っています。また、作業療法全体の取り組みとして、どのような疾患の患者さまでも参加できるよう、季節感のある作品を作るなど、多様な作業活動を考案しています。



患者さまの趣味を取り入れた作業活動



メイクでお顔も心も
晴れやかに♪



集団での季節感のある作品作り



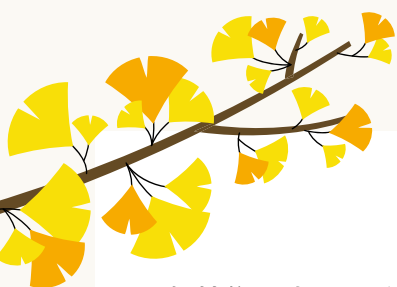
昇降機能付きキッチンにて調理練習
ご家庭の流し台の高さに合わせて練習ができます。



畳にて床からの立ち上がり練習



**両手すり付きステップ台にて
段差昇降練習**
在宅にて玄関の段差解消によく
用いられる福祉用具です。



福祉住環境コーディネーター2級 合格しました！

福祉住環境コーディネーターとは、医療・福祉・建築の幅広い知識を活かして高齢者や障がい者の方が住みやすい環境を提案するアドバイザーのことです。入職して2年目、在宅復帰を目指す患者さまを担当させていただく機会が多く、在宅復帰に向けての生活動作を中心としたリハビリを行ってきました。その中でも退院前訪問という患者さまのご自宅に訪問して、実際の生活環境をみる機会を何度か経験させていただきました。そこで私たち医療従事者からみる視点と、福祉用具業者の方や建築業者の方がみる視点は、また別の視点であり多角的な視点で環境設定を行うことに気づきました。それがきっかけでこの度、資格を取得し、医療・福祉・建築の知識を身につけることで、患者さまの生活がより安全で住みやすい環境になるよう微力ながらもご支援できればと思っています。

//////////

作業療法士
高野 希実



BCPの策定 について

Business Continuity Plan

地震や台風などの自然災害、感染症の流行、あるいはサイバー攻撃など、病院を取り巻くリスクは多岐にわたります。これらのリスクが顕在化したとき、業務を継続し、患者様への医療サービス提供を維持できるかどうかは、病院の存続そのものに関わる問題です。

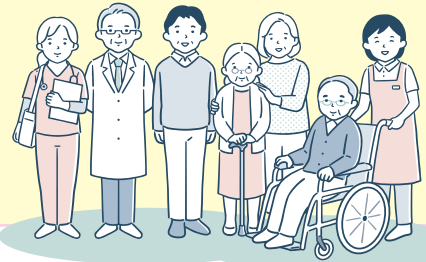
BCPを簡単に一言で表すと、自然災害や予期せぬトラブルが発生した際に、事業への影響を最小限に抑え、重要な業務を継続・復旧させるための計画です。

BCPは「Business Continuity Plan」の略で、事業を継続するための計画を意味します。企業活動を継続させるために、事前にリスクを洗い出し、対応策をまとめておくことで、いざという時に迅速かつ確に対応できる体制を整えておくことが重要です。

BCPの最大のメリットは、事業の継続性を確保できることです。緊急事態が発生しても、事前に準備された計画に従って迅速に対応できるため、業務の中断を最小限に抑えられます。例えば、大規模な地震が発生した場合でも、BCPに基づいて従業員の安全確保、優先業務をピックアップして医療活動を休止することなく患者様や、地域医療に貢献することが可能になります。また、緊急時の対応手順や避難計画が明確になることで、従業員は安心して働くことができます。定期的なBCP訓練を実施することで、従業員の危機対応能力が向上し、実際の緊急時にも冷静に行動できるようになります。BCPは、事業所が自然災害や感染症など、予期せぬ事態に直面した際にも、事業を継続し、患者者へのサービス提供を維持するための重要な計画です。

当院は平成30年11月にBCPを策定し、以下の3点を基本方針としました。

- ・ 職員、患者を分け隔てなく人命を最大限優先する。
- ・ 診療機能の維持、回復に努める
- ・ 地域密着病院として地域の医療提供の核となること



令和6年9月には3回目のBCP見直しを終えています。今後も定期的に点検し、研修・訓練を行って実効性を高め、地域密着病院として災害時にも地域の皆様から求められる役割を果たせるよう継続的に取り組んでまいります。



9月に全職員を対象に
BCP研修を行いました。



健康と地域をつなぐ架け橋に

第29回

回生

健康まつり



2024年

10/27 日

大抽選会あります!!

12:00~14:30

会場：向日回生病院及びケアセンター回生駐車場

イベントコーナー
(ステージ)

チャレンジ
コーナー

模擬店
コーナー

災害非常食
試食コーナー

餅つき
コーナー

健康診断
コーナー

簡易検査で健康チェック
(申込は健康診断受付にて)
先着20名です!

医療介護相談
コーナー

チャリティバザー
コーナー

※ご来場の際にはマスクの着用をお願いします



- 模擬店のチケットは11:45 ~13:30までの販売とさせていただきます。
- 当日は駐車場が一切ご利用できません。車でのご来場はご遠慮ください。
- 無料送迎バスを運行しております。是非ご利用ください。

※コロナウイルス感染症蔓延及び悪天候等による諸事情により中止になる場合があります。

向日市物集女町中海道92-12 ☎(075)934-6881

共同主催/医療法人真生会 向日回生病院・医療法人回生会 ケアセンター回生
共 催/物集女各種団体有志・向日市立西ノ岡中学校(吹奏楽部)

介護医療院は、身体や認知機能低下などにより、なんらかの支援を必要とする要介護認定を受けた52名の方が入所されています。重度の方は一日の大半をベッド上で過ごし、食事や入浴、排泄面など全ての生活動作に介助が必要です。ベッド上での生活が長くなると、刺激が少なく、身体を動かすことがほとんどないため、ますます寝たきりの生活になる可能性があります。

入所者様・ご家族様のご意向として、「寝たきりにはなりたくない(ならぬ)でほしい」「楽しみをもって生活したい(してほしい)」と希望される方が多くいらっしゃいます。介護医療院では、寝たきりの方でも、入所者様一人ひとりの能力に合わせ、昔行っていた趣味を取り入れながら、体操、テレビ鑑賞、散歩、足湯クラブなど様々なレクリエーションを行えるよう車いすへ移乗していただき、ベッドから離れて生活する時間を作る支援を行っています。

その結果、「少しずつ自分でできることが増えた」、「普段の表情が明るくなった」、「お友達ができて嬉しい」、「昼間起きていたので夜が眠れるようになった」など身体や気持ちに変化がみられるようになりました。

年齢を重ね、様々な病気がある、寝たきりだから・・・と



介護医療院はいつまでも自分らしく生きるための支援を行います



マイナスイな思いにとらわれず、どのようにすれば入所者様、ご家族様のご希望、ご意向が実現できるかを考え、各専門職(医師・看護師・介護職・リハビリ・栄養士・薬剤師・ケアマネジャー)が連携をとり、いつまでもその人らしく、一日一日を楽しみをもって生活していただけるよう、これからも支援を続けていきます。

向日回生病院 サークル紹介

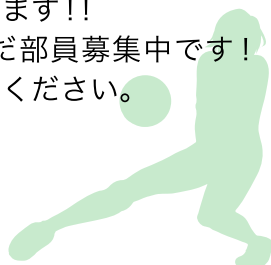
今年から活動が復活した院内のサークルをご紹介します！
部署の垣根を越えて、皆さん楽しく活動しています♪

バレーボールクラブ

「明るく、楽しく、ケガをしない」をモットーに月2回程度18時～21時までで活動しています。現在登録部員は15名で、練習参加率も高く、レシーブやサーブの練習やルールを覚えたり、大きな声で掛け声を出す練習など、楽しく賑やかに活動しています！

これからは、病院対抗試合への出場や、地域のママさんバレー部との親睦試合開催を目指して活動していきます！！

職員の皆さん、まだまだ部員募集中です！ぜひ一度、参加してみてください。



お花クラブ

～お花と触れ合う時間っていいな～
年に2回程度の作品作りをしていて、院内でお花に関する依頼があれば出動しています！！
病院の周りの植物や中庭のプランターなど、有志で水やりもしていて、日々癒しの時間を楽しんでいます。

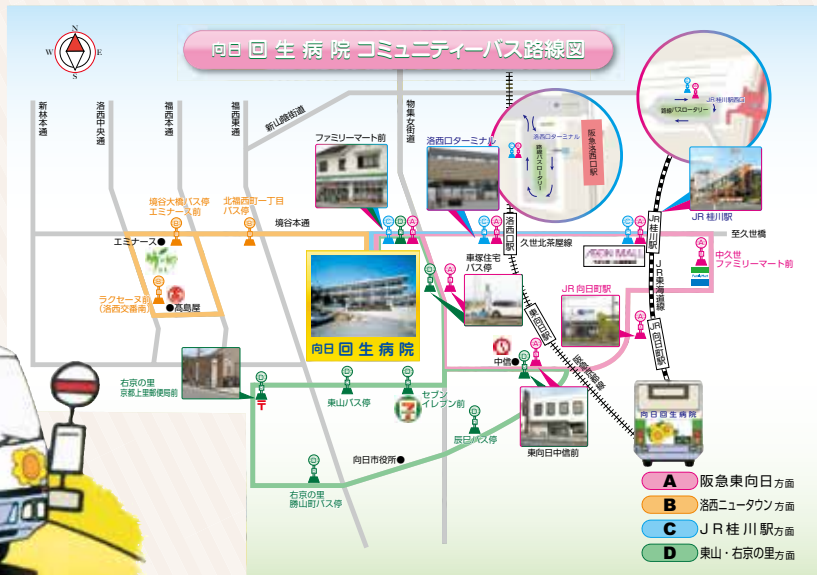




走りつづけて30年 向日回生病院 コミュニティーバス

当院のコミュニティバスは、安全・安心・親切を心掛けて運行すること早くも30年が経ちました。病院にお越しの方はもちろん地域の方々にも普段の足としてご利用いただきたく無料で病院、主要駅前を巡回しています。

バスの乗車口には低いステップが付いています。乗り降りが不安な方やシニアカー（手押し車）、車いす等をご利用の方は運転手がお手伝いいたしますのでご遠慮なくお声掛けください。



いつもご乗車いただきありがとうございます。

このバスはどのような方でもご利用いただけます。駅やショッピングモールの近くにも停まりますので、お買い物や交通の便にお困りで家に引きこもりがちな高齢者の方々にも、外へ足を運んでいただくきっかけとして、ぜひご利用いただければと思います。



運転手 西田幸次
(MK観光バス)



ベトナムから 視察団が 来院されました！



ベトナム技能実習生3期生を迎えた今年、当院の介護職として勤務する技能実習生の介護技術や日本語上達レベルの確認をするため、また将来的に高齢化を迎えるベトナムにおいて日本の医療介護サービスやヘルスケア事業を参考とするため、ベトナムカイン・ホア省知事を隊長とする視察団が来院されました。

当院の技能実習生の受入体制と、地域に根差した医療と介護の提供や在宅サービスとの連携を高く評価して頂き、数ある病院の中から当院を視察先に選定されました。

後日改めて「非常に参考になり、良い機会となりました。このノウハウをベトナムでも活かしていきたい。」とお礼の言葉を頂いております。ベトナムの医療介護サービスの一助となれば幸いです。



編集後記

今回の秋号は、活動が再開した、院内サークルの紹介や、便利な病院のコミュニティバスを紹介しています。

また、10月27日(日)に開催される回生健康祭りのお知らせもしていますので、ぜひご覧ください！たくさんの方のご来場をお待ちしております。

毎年、夏の終わりは少し寂しい気持ちになりますが、さすがに今年の長引く残暑には、「もう十分夏を満喫したよ、お疲れ様(;><)」という思いになります。秋よ、早く来い！と言わんばかりに街に溢れる秋限定品特集などを見ても、気持ちはみんな同じなのだなど共感しています。それでも10月に入り、やっとカラッとして気持ちのいい日も増えてきました。空の雲や虫の音色、さわやかな風に秋を感じるようになりまして、早く秋を満喫したいですね。

皆さんは「推し活」をしていますか？一般的には好き、お気に入りの人やモノを「推し」と呼び、それらを応援する活動のことを「推し活」と

いいます。私の身近にもまさに「推し活」を楽しんでいる女子がいます。いつも「推し」の話聞かされ・・・いや聞かせてくれて、YouTubeやインスタを見せながら本当に楽しそうに話すのです。何を言っているのかさっぱり理解できないことも多々ありますが、推しの話は聞いていて面白く、楽しそうにしている姿はうらやましくもありません。「推し」がいることで、仕事や勉強を頑張る原動力にもなっているのです。「推し」の存在恐るべしです。好きなものを好きだと言えるのは幸せなことだと思えます。応援する対象「推し」は人生を豊かにしてくれる楽しみであり、日々の疲れを癒してくれる存在になります。ストレス社会と言われる現代だからこそ、何か心の拠り所を作っておくのは、自分のメンタルを維持する上で重要なことなのかもしれません。皆さんもどうか素敵な推しと出会えますように。



令和6年10月1日付

外来担当医表

外科

受付	月	火	水	木	金	土
午前	長岡	福井 井口	菅野	長岡 川脇	福井	長岡
午後 (専門外来)	—	—	—	岩井 (便通異常)	—	—
夜診	福井	—	菅野	—	長岡	—

内科

受付	月	火	水	木	金	土
午前	作田(初) 小黒(再)	西山(初) 高野(再)	高野(初) 松岡(再)	小黒(初) 中根(再)	松岡(初) 作田(再)	中根 田中 崔 (神経内科) (第1週) (もの忘れ) (第3週)
午前 (専門外来)	—	—	枝川(泌尿器)	—	野々村(泌尿器科) (第1,3週) 岸(もの忘れ) (第4週)	—
夜診	作田	—	高野	—	中根	—

患者様の権利と責務

権 利

1. 良質な医療を公平に受ける権利があります
患者様は、個人として常にその人格を尊重され、病院がなし得る最善・適切である良質な医療を公平に受ける権利があります。
2. 説明や情報を得る権利があります(インフォームド・コンセント)
患者様は、病気、治療、検査、見直しなどについて、十分な説明と情報提供を受ける権利があります。
3. 選択の自由と自己決定権があります
患者様は、十分な説明と情報提供を受けたうえで、治療方法などを自らの意思で選択し、決定する権利があります。また、他の医療機関の医師の意見(セカンドオピニオン)を希望される場合には、当院で受けた診療に関する情報を求める権利があります。
4. 個人情報およびプライバシーが保護される権利があります
5. 診療情報の開示を求める権利があります
患者様は、申請によりご自身の診療記録等の開示を求める権利があります。
6. 研究途上にある治療方法や薬剤の投与(治験)を行うことは、致しません

責 務

1. 自ら健康に関する情報を正確に医療者に伝える責務があります
良質な医療の提供を受けるために、自分の健康状態について、正確に提供する責務があります。また、病状の変化や治療中に生じた問題については、速やかに申し出ください。治療上必要な指示や助言は、お守りください。
2. 病院の規則に従い他者への迷惑にならないように努める責務があります
全ての患者様が等しく適切な医療を受けられるようにするために、他の患者様や病院職員に支障を与えないよう配慮する責務があります。
3. 治療等に関して自分の意思を明らかにする責務があります
適切な治療方針を決めるために、自分の意思や意見を伝える責務があります。
4. 加入の医療保険等を提示し、受けた医療に対する医療費を支払う責務があります



向日回生病院、では、各階フロアに「ふれあい箱」を設置しております。皆様のご意見、ご要望等の声を少しでも反映させたく思いますので、お気付きのことがあれば投書ください。